

ALSACE RHIN BRISACH



INFOS

N° 4

JANVIER 2024



klaxit
par BlaBlaCarDaily



Téléchargez
l'app Klaxit


Passagers :
vos 10 premiers
trajets gratuits
puis 0,50€/trajet


Conducteurs :
gagnez jusqu'à 3€
par passager !
Prime de 100€
pour les nouveaux
covoitureurs*

 **PAGE**
05 **Coup d'oeil**
Covoiturez malin
au quotidien avec Klaxit

SOMM AIRE

COUP D'OEIL

04

- **OPAH** : un projet d'envergure à Neuf-Brisach

05

- **Covoiturez malin** au quotidien avec Klaxit
- **La CCARB s'engage** pour le bien-être animal
- La ComCom vous répond

ZOOM SUR

06

Créateurs et entreprises en développement, des locaux professionnels vous tendent les bras !

GRAND FORMAT

Assainissement

07

Inauguration de la nouvelle STEPI

08

Les visites scolaires

09

Mise à jour du règlement assainissement

VISAGES D'ICI

10

Rencontre à la Nichée du côté d'Algolsheim.

SORTEZ, BOUGEZ!

11

- **Art'Rhena** : et si nous partageons la culture avec vous ?
- **Atelier zéro déchet**
- **La santé transfrontalière** : "un sujet urgent"

VOTRE
PROCHAIN
NUMÉRO

N° | 5

PRINTEMPS
2024

RESTONS
CONNECTÉS

Toutes les actualités sur
www.cc-alsacerhinbrisach.fr

et sur nos réseaux sociaux
[/alsacerhinbrisach](#)



Contacts et services

COMMUNAUTÉ DE COMMUNES ALSACE RHIN BRISACH

16 rue de Neuf-Brisach BP 20045 68600 Volgelsheim
03 89 72 56 49 • contact@alsacerhinbrisach.fr
www.cc-alsacerhinbrisach.fr

SERVICE PRÉVENTION ET GESTION DES DÉCHETS

03 89 72 02 54 • dechets@alsacerhinbrisach.fr

SERVICE ACTION ÉCONOMIQUE ET TOURISME

Pépinière d'entreprises La Ruche
1 rue de l'Europe 68740 Fessenheim
03 89 33 53 00 • contact-eco@alsacerhinbrisach.fr

ART'RHENA

Île du Rhin 68600 Vogelgrun
03 89 71 94 31 • info@artrhena.eu

INFOBEST VOGELGRUN/BREISACH

Île du Rhin - Bâtiment Art'Rhena
68600 Vogelgrun
03 89 72 04 63 • vogelgrun-breisach@infobest.eu

SERVICE ANIMATIONS

03 89 72 02 58 • animations@alsacerhinbrisach.fr

SERVICE CULTURE

03 89 72 14 95 • culture@alsacerhinbrisach.fr

PISCINE SIRÉNIA

Île du Rhin 68600 Vogelgrun
03 89 72 55 65 • sirenica@alsacerhinbrisach.fr

RELAIS PETITE ENFANCE

03 89 72 27 77 • rpe@alsacerhinbrisach.fr

ESPACE INFO ÉNERGIE RHIN-RIED

03 89 72 47 93 • eie.rhin.ried@alsacerhinbrisach.fr

OFFICE DE TOURISME ALSACE RHIN BRISACH

6 place d'Armes 68600 Neuf-Brisach
03 89 72 56 66 • info@visitalsacerhinbrisach.com
www.visitalsacerhinbrisach.com

COMMUNES MEMBRES

Algolsheim, Appenwihr, Artzenheim, Balgau, Baltzenheim, Biesheim, Ser, Heiteren, Hettenschlag, Hirtzfelden, Kunheim, Logelheim, Munchf, Rumersheim-Le-Haut, Rustenhart, Urschenheim, Vogelgrun, Volgelsheim



Gérard HUG

Président de la Communauté de Communes
Alsace Rhin Brisach et Maire de Biesheim



*Au nom de tous les conseillers communautaires,
je vous souhaite une très belle année
et espère que cette dernière sera synonyme de
paix, de santé et de bonheur pour chacune et
chacun d'entre vous.*



ALSACE RHIN BRISACH INFOS

Directeur de publication : Gérard HUG, Président de la Communauté de Communes

Rédaction : Communauté de Communes Alsace Rhin Brisach

Crédits photos : Panoramaweb, Dominique GIANNELLI, Steady Jenn, Vincent KONIK, Freepik

Contact pour toutes remarques, questions, informations :

j.dalstein@alsacerhinbrisach.fr

Conception graphique : Studio Crayonad

Impression : Imprimerie MACK

Imprimé à 14 650 exemplaires sur papier 100% PEFC certified

Blodelsheim, Dessenheim, Durrenentzen, Fessenheim, Geiswas-
house, Nambshiem, Neuf-Brisach, Obersaasheim, Roggenhouse,
im, Weckolsheim, Widensolen, Wolfgantzen

Édito

Près d'une année s'est écoulée depuis le lancement de la marque d'attractivité territoriale « Alsace Rhin Brisach : Place à l'audace », **et quelle année !** Plus qu'un simple slogan, « Place à l'audace » a été un véritable leitmotiv et a guidé l'ensemble de nos actions. **2023 a ainsi vu se concrétiser de nombreux projets phares de la collectivité :** la construction de la nouvelle déchèterie à Biesheim et de la station d'épuration intercommunale à Urschenheim, l'ouverture des appontements pour paquebots fluviaux sur l'Île du Rhin (côté français) avec l'arrivée des premiers croisiéristes et la signature au début de l'été du compromis de vente des secteurs 2 et 3 de la zone EcoRhena à la société Liebherr-France.

Parallèlement, depuis près de 5 ans, avec l'ensemble des élus locaux, **nous sommes mobilisés pour la résolution de la problématique fiscale inhérente à la fermeture de la centrale nucléaire de Fessenheim. Notre combat et les négociations avec l'État continuent** donc afin d'obtenir la neutralité fiscale indispensable au territoire et à son développement futur.

À l'échelle mondiale, ces dernières années ont été marquées par des crises majeures : sanitaire, économique, énergétique, mais également le conflit en Ukraine et plus récemment celui opposant Israël au Hamas. Au vu de ces récents événements, je comprends aisément qu'il puisse être difficile de croire en un avenir meilleur. Depuis quelques temps, un terme est omniprésent dans les discours de nos politiques et dans les médias ; le mot « **résilience** ». Défini comme « la capacité à surmonter de grandes difficultés et à s'épanouir en présence de grands risques », il est à mon sens, **l'une des qualités cultivées par la Communauté de Communes Alsace Rhin Brisach.** En effet, 1^{er} échelon de proximité après les communes, **le rôle de la collectivité dans la qualité de vie des habitants est central.** À ce titre, la Communauté de Communes a à cœur de **poursuivre son développement et d'initier de nouveaux projets** destinés à offrir, à tous, un **cadre de vie agréable** propice à l'épanouissement, à l'accomplissement, à l'évasion, aux échanges, à la solidarité et au partage. En enrichissant l'esprit et en favorisant la santé physique, des équipements comme **Art'Rhena** et la **piscine Sirénia** mais également tous les événements culturels et de loisirs organisés par les services de la collectivité, **contribuent à renforcer le lien social et à améliorer la qualité de vie des habitants.**

Très bonne année

> Un projet d'envergure à Neuf-Brisach dans le cadre de l'Opération Programmée d'Amélioration de l'Habitat

LE PROJET EN CHIFFRES



80%

de gain énergétique

(logements qui passent de la classe G à B)



367 000€

de travaux

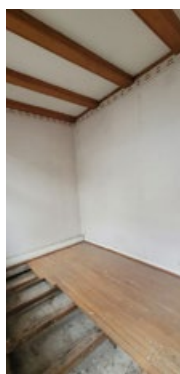
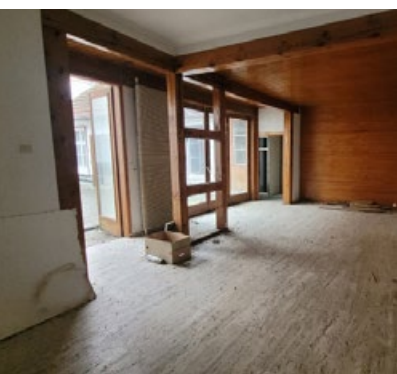
dont 177 000€ de subventions



201m²

à complètement réhabiliter

pour créer 3 logements de 53, 63 et 85m²



Bonjour, vous êtes propriétaire-bailleur d'un logement à Neuf-Brisach et avez sollicité l'OPAH mise en place sur la commune afin d'obtenir des aides à la rénovation. Pourriez-vous nous en dire un peu plus ?

Ma maman et moi avons eu l'opportunité d'acheter ce bâtiment en 2019 afin d'avoir un local commercial avec un espace atelier au rez-de-chaussée et un logement pour ma maman à l'étage. Nous étions déjà à Neuf-Brisach mais c'était là la chance d'acquérir un bien plus grand et avec une meilleure visibilité. Pour la constitution de notre dossier de rénovation **nous avons été en contact étroit avec la mairie de Neuf-Brisach**. M.ALVAREZ (mairie de la commune) nous a parlé du dispositif de l'OPAH et nous a conseillé de prendre **rendez-vous avec URBAM**. Nous avons suivi ses recommandations et avons rencontré M.BOHN.

Comment s'est passée la prise contact avec URBAM ?

Très bien. **M.BOHN s'est montré disponible et surtout de bons conseils**. Il connaît bien son travail ce qui nous permet d'être bien orientés. Je souhaite à toute personne souhaitant effectuer des travaux de ce type d'être guidé par **quelqu'un d'aussi compétent et à l'écoute**.

Quelle va être la nature des travaux qui seront effectués ?

Tout est à refaire : l'électricité, les murs, les sols, les plafonds, l'isolation, la façade, les fenêtres, le chauffage, la charpente, etc.

Après ce premier contact, quelles ont été les étapes clés de votre projet ?

Après l'achat du bâtiment, nous avons constitué un dossier pour la réalisation des travaux. Toutefois, afin de pouvoir entrer dans le cadre de l'OPAH et de **respecter les critères de l'ANAH** (Agence Nationale de l'Habitat), nous avons dû le modifier substantiellement (notamment au niveau des critères de performance énergétique). Nous avons donc réajusté les devis en collaboration avec M.BOHN et l'architecte. **Le dossier a aujourd'hui été validé** et nous attendons désormais un retour définitif afin d'adapter notre dossier de financement et de le présenter à la banque.

Sans les aides qui vous seront accordées, auriez-vous envisager ces travaux ?

Lorsque nous avons acheté nous avons prévu un financement sur fonds propres. **Toutefois, avec l'inflation et l'explosion du coût des matières premières, cela aurait été impossible aujourd'hui**.

Pour plus d'informations, URBAM Conseil tient des permanences physiques à la mairie de Neuf-Brisach : RDV Tous les mardis de 9h30 à 16h00.

Il est aussi possible de prendre rendez-vous pour un entretien et/ou une visite de votre domicile. Contact : Urbam CONSEIL / alsace@urbam.fr / 03 29 64 05 90



La ComCom vous répond



Je suis à la recherche d'un mode de garde pour mon enfant ou mon futur enfant, à qui puis-je m'adresser ?

LE GUICHET UNIQUE PETITE ENFANCE, VOTRE INTERLOCUTEUR PRIVILÉGIÉ !

Le Guichet Unique a pour vocation d'informer les parents et/ou futurs parents sur les différents modes d'accueil (individuels ou collectifs) existant sur le territoire.

POURQUOI CONTACTER LE GUICHET UNIQUE :

- Pour s'informer et rechercher une solution de garde pour son enfant (ou futur enfant) ;
- Pour connaître les aides financières et autres dispositifs à destination des parents ;

> Covoiturez malin au quotidien avec Klaxit

À l'automne 2023, la Communauté de Communes Alsace Rhin Brisach, en partenariat avec 6 intercommunalités du département et l'application Klaxit, a lancé sur son territoire, une démarche de covoiturage pour les trajets du quotidien et les trajets domicile-travail. Elle permet aux automobilistes (conducteur et passager(s)) de covoiturer à moindre coût grâce au soutien financier de la Communauté de Communes.

CONDUCTEUR OU PASSAGERS, COVOITUREZ MALIN EN SEULEMENT 3 ÉTAPES :

1. TÉLÉCHARGEZ L'APPLICATION KLAXIT

(disponible sur l'App Store et Google Play) et indiquez vos adresses de domicile, de travail ainsi que votre planning pour la semaine.

2. PRENEZ CONTACT AUTOUR DE VOUS

L'application met en contact les membres qui empruntent le même itinéraire aux mêmes horaires. Les points de rendez-vous sont proposés automatiquement, avec le minimum de détour pour le conducteur.

3. PROFITEZ D'UNE AIDE FINANCIÈRE

Grâce au dispositif et à l'incitation financière de la collectivité, **le conducteur reçoit une compensation de 2 à 3€ par trajet par passager**, selon la distance parcourue. Pour le(s) passager(s), **les 10 premiers trajets sont gratuits puis ne coûtent que 0,50€ grâce à la contribution de la Communauté de Communes**. Cette dernière soutient l'ensemble des conducteurs avec **une aide financière de 17 800 € pour une année d'expérimentation**.



Passagers :
vos 10 premiers trajets gratuits puis 0,50€/trajet



Conducteur :
gagnez jusqu'à 3€ par passager !



Prime de 100€ pour les nouveaux covoitureurs*

Télécharger l'application



PRIME COVOITURAGE EN BONUS

Les automobilistes qui changent leurs habitudes de déplacement en partageant leurs trajets peuvent également recevoir la « **Prime Covoiturage de 100 €** » mise en place en janvier 2023 dans le cadre du plan national du covoiturage du quotidien. Les conducteurs peuvent en bénéficier en partageant pour la première fois dix trajets sur l'application Klaxit. **Ce montant s'ajoute aux économies déjà réalisées en covoiturant.**

UN TRAVAIL COLLABORATIF ENTRE PLUSIEURS INTERCOMMUNALITÉS

Le projet a été réfléchi à partir de cette plateforme unique portant sur un territoire le plus vaste possible (**permettant ainsi les trajets inter-territoires**). La Communauté de Communes Alsace Rhin Brisach ainsi que les territoires de Centre Haut-Rhin, Pays de Rouffach Vignobles et Châteaux, Mulhouse Alsace Agglomération, Saint Louis Agglomération et Région de Guebwiller ont ainsi travaillé ensemble afin de proposer une **cohérence de tarification et de service à l'échelle de ce vaste territoire**.

- Pour échanger sur un projet de garde et être accompagné dans le choix d'un mode d'accueil adapté à son projet familial et à son projet professionnel.

Le guichet unique permet ainsi aux parents de bénéficier, gratuitement et en un même lieu, de toutes les informations dont ils ont besoin (modes d'accueil possibles, coût, modalités d'inscription, etc.) et de centraliser les demandes de préinscription.

Le guichet unique se trouve (depuis le 2 janvier 2024) au siège de la Communauté de Communes, 16 rue de Neuf-Brisach à Volgelsheim. Il fonctionne par prise de rendez-vous auprès de Mme Sandra SCHATZ, par téléphone au 03 89 72 31 80 ou par courriel à l'adresse guichet.unique.pe@alsacerhinbrisach.fr



La CCARB s'engage pour le bien-être animal !

En juin 2023, les élus de la Communauté de Communes Alsace Rhin Brisach ont approuvé **l'intégration de la question animale dans les missions et compétences exercées par la collectivité**. Les premières actions reposent sur les thématiques suivantes :

- **Aide à la gestion des chats libres** par les communes ;
- **Sensibilisation des scolaires** ;
- La CCARB : **un territoire touristique qui accueille également les animaux** ;
- **Mieux vieillir ensemble** : les animaux des séniors.

Une convention de partenariat pour la gestion des chats libres a été signée le vendredi 18 août 2023, par Philippe MAS Vice-Président de la CCARB et Marielle ROSSI Présidente de la SPA de Colmar, en présence du refuge local de Neuf-Brisach, la Chatterie des Remparts, représenté par Astrid FLESCHE. Cette signature symbolise la première étape de l'engagement de la collectivité en faveur du bien-être animal. Règlementairement, la gestion de la population des chats errants (qui obtiennent alors le statut de « chats libres ») relève de la **responsabilité des communes**. La gestion des chats libres est un moyen permettant de **limiter leur prédation envers la petite faune sauvage** (oiseaux, lézards, chauve-souris, etc.), d'œuvrer pour le **bien-être animal** et de participer grandement à la **protection de la biodiversité**. Pour soutenir les communes dans cette démarche, la **CCARB prend en charge 50 % des frais d'intervention**, dans la limite d'un montant annuel défini. Ainsi, à l'automne 2023, la CCARB a consacré 2 000 € TTC à la 1^{ère} campagne de stérilisation (représentant environ 80 chats stérilisés).



Contact : animaux@alsacerhinbrisach.fr
03 89 72 31 86

Atelier au sein de l'Hôtel d'entreprises l'Envol

crédit: Panoramaweb

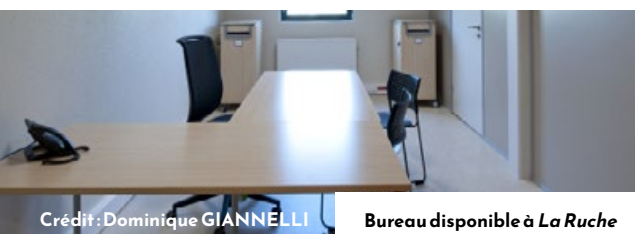
Créateurs et entreprises en développement, des locaux professionnels spécifiques vous tendent les bras !

Afin de soutenir les créateurs et les aider à développer leur entreprise, la Communauté de Communes Alsace Rhin Brisach a créé deux structures réunissant toutes les conditions favorables à une installation dans des locaux professionnels adaptés : une pépinière et un hôtel d'entreprises.

LA PÉPINIÈRE D'ENTREPRISES LA RUCHE :

Située à Fessenheim, la pépinière d'entreprises *La Ruche* propose à la location **des bureaux de 18 m² et des ateliers de 85 à 150 m² avec bureau, sanitaires et mezzanine de stockage**. Cette structure destinée à **faciliter la création d'entreprises** en proposant un hébergement temporaire, permet aux créateurs et jeunes entreprises de profiter de locaux équipés mais aussi de services partagés, et le tout à **des tarifs de location particulièrement attractifs**.

VISITEZ VIRTUELLEMENT LA RUCHE SUR WWW.ALSACERHINBRISACH.FR



Bureau disponible à La Ruche



Salle de réunion entièrement équipée à La Ruche

L'HÔTEL D'ENTREPRISES L'ENVOI :

Situé à Blodelsheim, *l'Envol* permet de compléter l'offre de la pépinière, en **permettant aux entreprises en développement de bénéficier de locaux plus spacieux, avec davantage d'autonomie**. *L'Envol* constitue ainsi un excellent tremplin permettant de **consolider son entreprise et d'envisager la réalisation d'un projet d'investissement** à travers l'achat d'une parcelle en zone d'activité économique pour y construire ses propres locaux.

La pépinière et l'hôtel d'entreprises, sont implantés **au cœur des parcs d'activités économiques** de la CCARB. Ils sont **idéalement desservis par la RD 52 et permettent aux entreprises hébergées de rayonner** sur toute l'Alsace, le Grand Est mais également vers l'Allemagne qui se trouve à moins de 2 km.

LOCAUX ET ÉQUIPEMENTS

- 12 bureaux de 18 m² et 11 ateliers de 85 à 250 m²
- Fibre optique et standard téléphonique
- Espaces communs (office, cafétéria/détente, cuisine, terrasse, etc.)

SERVICES ET ATOUS

- Accueil physique et téléphonique des visiteurs
- Espace reprographie, affranchissement et collecte du courrier
- 5 salles de réunion / formation modulables
- Vidéo projection, sonorisation et visio conférence
- WIFI
- Mise en relation avec le réseau des partenaires et échanges d'expériences inter-entreprises

À LOUER !

BUREAUX
ET ATELIERS
actuellement
disponibles !

RENCONTRE AVEC



DAVID MARTIN, DIRIGEANT DE GREEN CONCEPT

Bonjour David, pourriez-vous vous présenter et nous en dire plus sur votre entreprise ?

Je suis David MARTIN. Je vais avoir 50 ans et suis dirigeant de la société Green Concept. L'entreprise propose des systèmes d'arrosage automatique à destination des particuliers et des collectivités et offre également des services d'installation de fontaine et de dispositifs de brumisation. Nous travaillons en Alsace et plus largement sur tout le Grand Est.

Pourquoi vous êtes-vous tourné vers un hébergement en pépinière d'entreprises ?

Les locaux de l'entreprise étaient situés chez le précédent dirigeant. J'ai essayé de trouver un atelier mais n'ai rien vu de convenable. J'habitais Balgau alors **je me suis tout naturellement rapproché de la Communauté de Communes Alsace Rhin Brisach afin de connaître les différentes possibilités d'hébergement**. Après constitution de mon dossier et un passage devant le comité d'agrément, j'ai pu intégrer la pépinière d'entreprises.

Comment s'est passée votre arrivée ?

Très bien, toutes les personnes que j'ai pu rencontrer ont été **bienveillantes et disponibles**. Cela a été d'une **grande aide** car lorsque l'on se lance dans une nouvelle aventure comme celle-ci, on doit être sur tous les fronts.

Au quotidien, quels avantages voyez-vous à travailler dans une telle structure plutôt que dans un local « classique » ?

Dans un premier temps, le fait qu'il y ait toujours quelqu'un à l'accueil est très pratique. **Les services partagés** qui sont proposés sont également des avantages de choix pour la bonne conduite de nos projets.

Ensuite, et même si au premier abord nos activités ne sont pas liées, nous trouvons **des synergies très intéressantes avec les autres entreprises hébergées**. *La Ruche* fonctionne un peu comme un « émulateur d'idées ». Enfin, le **tarif d'hébergement est compétitif**.



Pour plus d'informations : contactez le service développement économique : 03 89 33 53 00 contact-eco@alsacerhinbrisach.fr



Remise de la Totem Box par les élèves

Inauguration de la nouvelle Station d'Épuration Intercommunale à Urschenheim (STEPi)

Si sa construction fut motivée par la mise en conformité du système d'assainissement des communes de Durrenentzen, Urschenheim, Muntzenheim et Widensolen, cette nouvelle STEPi fait l'objet d'une véritable intégration paysagère et s'inscrit également dans une démarche fortement environnementale et pédagogique.

LE PROJET PÉDAGOGIQUE ET ENVIRONNEMENTAL

La mise en œuvre d'un important volet environnemental consacré à la biodiversité, à l'éducation à l'environnement et à la production d'énergie renouvelable a été au cœur des préoccupations de la collectivité lors de l'élaboration du projet de cette STEPi.

Tout d'abord, pour favoriser la biodiversité, une zone de rejet végétalisée, d'arbres fruitiers, de prairies fleuries et de haies arborées a été mise en place. Le site de l'ancienne station fera quant à lui l'objet d'aménagements destinés à accueillir à nouveau la biodiversité et à compléter le circuit pédagogique.

Ce circuit pédagogique, créé en collaboration avec la Maison de la Nature du Vieux Canal, contribue à l'éducation à l'environnement.

Il compte des panneaux illustrés sur lesquels figurent la mascotte « Bulle », un kiosque (belvédère) panoramique et un toboggan (accessibles également au grand public). Deux panneaux généraux sont également proposés à la lecture du public en accès libre en dehors de l'enceinte fermée.

Enfin, grâce à l'installation de panneaux photovoltaïques la station produira une part de sa consommation électrique, mais également la consommation des stations de pompage d'Urschenheim pour une production de 80 kW crête.



Le sentier jalonné de panneaux pédagogiques

LA STEPi VOUS OUVRE SES PORTES AU PRINTEMPS 2024

Partez à la découverte du sentier des bulles !

Un après-midi de découverte en famille de la nouvelle station d'épuration à Urschenheim. Au programme : visite guidée des installations, activités autour de la biodiversité sur le sentier pédagogique, buvette et jeu concours pour les enfants.

RDV SAMEDI 1^{ER} JUIN 2024



Crédit: Vincent KONIK

LES VISITES SCOLAIRES

Lors de la phase de construction et tout au long de l'année 2023, 8 classes ont pu visiter la STEPi et aborder, lors d'une matinée « théorique », le processus de traitement des eaux usées.

Au total, ce sont 180 élèves qui ont été accueillis et sensibilisés à la préservation de la ressource en eau et de la biodiversité.

Ces animations, financées intégralement par la CCARB, sont organisées en partenariat avec la Maison de la Nature du Vieux Canal d'Hirtzfelden.



Intervention de Justine en classe

RENCONTRE AVEC JUSTINE

COORDINATRICE PÉDAGOGIQUE - MAISON DE LA NATURE (MDLN) DU VIEUX CANAL

Pouvez-vous vous présenter et présenter la MDLN ?

Je m'appelle Justine et je suis **coordinatrice pédagogique** à la Maison de la Nature du Vieux Canal. La MDLN propose des **actions d'éducation à l'environnement auprès de tous les publics** des petits à la crèche, des seniors et principalement auprès des scolaires. **La CCARB est un de nos partenaires privilégiés** car la grande majorité des écoles dans lesquelles nous intervenons se trouvent dans les villages de la ComCom.

Comment avez-vous été amenée à participer à ce projet de sentier pédagogique ?

Lorsque la CCARB a lancé la construction de cette nouvelle station d'épuration, **les élus souhaitaient que cette dernière ait un véritable volet pédagogique** et que des visites puissent être organisées. **J'ai complètement créé ce sentier en m'occupant plus spécifiquement du volet biodiversité. C'était une expérience très enrichissante qui a duré près de 2 ans.**

Comment préparez-vous vos animations auprès des écoles ?

Il y a tout d'abord un échange avec les enseignants pour regrouper les informations essentielles à la préparation de l'animation. Ensuite, je prépare mon matériel et différents outils nécessaires pour les enfants. Lors d'une journée d'animation type, j'interviens en classe le matin afin de passer en revue les éléments théoriques de l'épuration. L'après-midi, nous voyons sur place les sujets abordés durant la matinée. **Le but est d'apporter des connaissances avec des jeux et des activités. C'est une démarche de pédagogie active.**

En début de journée, on entend beaucoup de « c'est sale », « ça pue » et en fin de journée l'on se rend compte que l'on a réussi à casser ces préjugés et à changer réellement le regard des jeunes.

Quelle est selon vous l'importance d'un parcours de ce type sur un site comme la STEP ?

C'est tout d'abord **novateur** car très peu de stations d'épuration ont un parcours biodiversité. **La CCARB souhaitait vraiment mettre l'accent sur ces aspects pédagogiques** et ne plus « cacher » la station d'épuration comme cela avait tendance à se faire par le passé. C'est un **véritable outil pédagogique d'éducation et de sensibilisation** qui fonctionne en toute transparence.

Que souhaitez-vous transmettre durant les visites ?

Ouvrir les yeux sur la protection de l'environnement. Même si nous, les adultes, avons notre rôle à jouer dans l'immédiat, il faut que les générations suivantes grandissent avec cette notion du « il faut agir ». Notre génération a vécu confortablement pendant très longtemps et il nous a soudainement été demandé de changer nos habitudes et nos comportements, avec les difficultés que cela comporte.

“ Si les jeunes grandissent déjà avec ces réflexes, ce sera acquis d'office pour eux et ils n'auront plus besoin de se poser de questions. ”



RENCONTRE AVEC SANDRINE ANTONY

DIRECTRICE DE L'ÉCOLE PRIMAIRE D'URSCHENHEIM

Pouvez-vous vous présenter ?

Je suis Sandrine ANTONY, directrice de l'école primaire d'Urschenheim. Je m'occupe de la classe de CE2/CM1 et mon collègue de la classe de CM1/CM2.

Comment organisez-vous une visite pour vos élèves ?

Nous avons contacté Justine de la Maison de la Nature qui est venue et a vu avec eux durant la matinée ce qu'est une station d'épuration et son mode de fonctionnement. Nous sommes ensuite allés visiter la station pour apporter du concret à ce qui avait déjà été vu durant la matinée. **Ils comprennent vraiment très bien grâce à ce système en deux temps, d'abord l'approche théorique puis la visite.**

Que semblent-ils le plus apprécier ?

Pour eux, c'est très **concret**. Ils se rendent vraiment compte du fonctionnement. Après avoir vu la maquette en classe et la vraie station d'épuration, ils font le lien entre les deux. C'est beaucoup **plus enrichissant** que de simplement voir une image dans un livre. Certains élèves qui avaient commencé à travailler sur la Totem Box en CP ont véritablement pu voir le projet aboutir 2 ans plus tard. Bien sûr, le toboggan a également su les conquérir.

Trouvez-vous qu'il y a un avant/après dans leur perception de la STEP ?

C'est certain. Il y a des choses qu'au départ ils ne connaissaient pas, des comportements qui peuvent même les choquer. C'est là que l'on se rend compte qu'ils ont déjà un certain **respect pour l'environnement**.

Ils sont sortis de la « facilité » d'un robinet qu'il suffit d'ouvrir pour que l'eau coule, d'une chasse d'eau où il suffit d'appuyer sur un bouton. Ils se rendent compte de tout ce qui se passe en arrière-plan. **C'est une ouverture d'esprit alliée à de nouvelles connaissances.**

RENCONTRE AVEC



Quel est selon vous le degré d'importance de ce genre de visite ?

Pour moi, cela fait partie intégrante de l'éducation. Il ne devrait pas être nécessaire d'être en urgence climatique pour sensibiliser et apprendre aux enfants à respecter l'environnement. Ce sont des comportements qui doivent s'assimiler naturellement comme dire « bonjour » ou « merci ». Cela fait partie des enseignements à leur apporter.

C'est une très bonne initiative. J'ai renouvelé la demande pour la classe que j'ai cette année et **nous avons hâte de participer à cette animation pédagogique !**

« Ils sont sensibilisés par ce qu'ils entendent autour d'eux. Ils sont interpellés et c'est quelque chose qu'ils gardent et qu'on espère qu'ils appliquent dans leur vie de tous les jours vis-à-vis de leurs frères et sœurs ou même de leurs parents. Ça crée des sujets de discussion. Nous sensibilisons dans l'espoir que ce soit pérenne. »



> Mise à jour du règlement assainissement

La CCARB a mis à jour son règlement de service assainissement collectif et eaux pluviales. Celui-ci définit les **conditions et les modalités auxquelles sont soumises les installations d'assainissement collectif et les écoulements d'eaux pluviales**, et détermine les relations entre les usagers du service et le service lui-même. Il a pour but de **fixer les droits et les obligations de chacun dans les différents domaines d'intervention**. Pour les habitations relevant de l'assainissement non collectif (fosses) et pour Logelheim (géré par ailleurs par le SIEPI pour l'assainissement), les usagers ne sont concernés que par la partie sur les eaux pluviales.

Le nouveau règlement d'assainissement est consultable sur le site internet de la Communauté de Communes. Il est disponible au siège de la CCARB, et peut être transmis lors d'une demande effectuée via l'adresse assainissement@alsacerhinbrisach.fr ou par demande au 03 89 72 56 49.

Rencontre à la Nichée du côté d'Algolsheim

Bonjour, pouvez-vous vous présenter et présenter La Nichée ?

Je suis Daniel GRIVELLÉ, j'ai 51 ans et je suis originaire du Var. **Je suis professeur des écoles** en disponibilité. Toute ma carrière a été consacrée à l'enfance. Au cours de mes postes successifs, j'ai particulièrement apprécié mes missions en tant que professeur remplaçant. Le côté urgent et imprévisible m'a toujours beaucoup plu ; je pouvais un jour enseigner en maternelle, puis le suivant en SEGPA, ou bien comme les cinq dernières années en REP+ (zones à fort besoin éducatif). En arrivant en Alsace, j'ai d'abord été préparateur de commandes, activité qu'en tant qu'ancien rugbyman j'ai apprécié car je faisais partie d'un groupe qui s'entraide malgré la pénibilité physique quotidienne. Cependant, ce n'était pas un poste qui avait du sens pour moi, ni qui collait à mes valeurs politiques et écologiques. J'ai ensuite fait la connaissance de M. SCHULTZ (directeur de la Nichée) qui m'a proposé **le poste d'éducateur spécialisé**. J'ai d'abord douté de mes capacités, mais je me suis finalement senti assez vite **à ma place**. Cela fait un peu plus d'un an que je suis là et c'est un monde que je découvre petit à petit.

La Nichée a comme première mission **la protection de l'enfance**. Les enfants nous sont confiés par l'Aide Sociale à l'Enfance (ASE). L'objectif est de les accueillir le temps qu'un retour au domicile soit possible, lorsque celui-ci est envisageable. **Je collabore avec Noalie Simonot** qui est stagiaire TISF (Technicienne de l'Intervention Sociale et Familiale).

Noalie : Mon rôle consiste à **travailler sur la parentalité avec l'ensemble de la famille**. C'est un volet supplémentaire dans le processus du retour de l'enfant à son domicile. Généralement, nous vérifions régulièrement que les choses se passent bien et pouvons être amenés à **guider les parents** pour que les choses évoluent dans le bon sens. **Nous sommes souvent le lien entre le domicile et l'Aide Sociale à l'Enfance**.

Qui accueillez-vous au sein de la MECS (Maison d'Enfants à Caractère Social) et comment fonctionne l'admission ?

Des enfants entre 3 à 18 ans. Ils sont répartis en 3 groupes selon les âges afin de pouvoir adapter l'accompagnement à leurs besoins. C'est le juge qui en rendant sa décision confie l'enfant à l'ASE qui ensuite l'orientera vers une MECS. **Nous sommes le dernier maillon de la chaîne de placement**.

Comment fonctionne votre établissement ?

C'est un lieu d'hébergement et d'éducation qui a vocation à **accompagner les enfants dans leur quotidien**. Ils vont à l'école, et pendant les vacances, nous pratiquons des **activités périscolaires** ici ou en centre de vacances. Nous assurons les repas et la blanchisserie. Nous organisons les visites des bénéficiaires qui en ont le droit (parents, amis, famille) : ces enfants peuvent rentrer chez eux le temps d'un week-end, d'une journée ou d'une soirée.

Quelles sont les valeurs portées par La Nichée ?

La solidarité, l'entraide et le soutien. Nous mettons en avant les liens familiaux et essayons de construire une « parentalité guérie ». **Le but est d'aider, de protéger et de réparer**. Dans l'idéal, nous souhaiterions un système qui crée moins d'exclusion.

Quel est le plus gros défi lorsque l'on travaille avec des enfants dans cette situation ?

Je dirais que **trouver la juste distance** est à mon sens la notion clé. Être proche mais pas trop, comprendre mais ne pas tout laisser passer. Lorsque l'on travaille avec l'humain, c'est primordial.



De gauche à droite :
**Christian SCHULTZ (directeur),
Noalie SIMONOT (stagiaire
TISF), Daniel GRIVELLÉ
(éducateur spécialisé)**

Des projets futurs en préparation ?

Je voudrais tout d'abord souligner notre **projet « vélos » qui est un accompagnement à l'autonomie**. Pendant longtemps nous avons un stock de vélos, mais on a très vite constaté que les enfants n'en prenaient pas vraiment soin. Nous avons alors réfléchi à un autre mode de fonctionnement avec un « état des lieux ». Les enfants remplissent un cahier avec leur nom et des informations sur l'état du vélo au moment du départ. **Ils signent et s'engagent à rendre le vélo en bon état**. Une vérification est faite par l'éducateur au moment de la restitution du vélo. **Le stock est constitué en partie grâce aux vélos que la Communauté de Communes nous permet de récupérer en déchèteries**. L'agent technique de la Nichée les remet en état lorsque cela est nécessaire mais bien souvent les réparations sont minimales. Selon leurs âges et leurs capacités, les enfants sont autorisés à sortir dans le village. Nous profitons de ces quelques lignes pour en appeler à la vigilance de tous les automobilistes quant au **respect du code de la route**.

En ce qui concerne les autres projets, nous proposons une **ouverture aux arts avec le réseau culture et solidaire « Tôt ou l'art »** (projet en cours de développement). Nous développons aussi un **projet d'éducation à l'environnement** qui a donné lieu à un **nettoyage de plage du côté de Fréjus** l'été dernier et qui passe également par **la récupération de biodéchets que nous donnons à notre voisine pour son poulailler**.

Une citation pour finir ?

Je voudrais citer la chanson "La mauvaise réputation" de Georges Brassens :

“

*Les braves gens n'aiment pas que l'on suive
une autre route qu'eux.*

”



> Ateliers zéro déchet

Les ateliers « zéro déchet » ont repris depuis quelques mois avec de nouvelles thématiques parmi lesquelles : la couture. Près d'une quarantaine de participants ont déjà pu apprendre les bases de la **couture**, créer leur calendrier de l'avent en tissu et confectionner leur propre pull de Noël.

ATELIER UPCYCLING ET CUSTOMISATION DE VÊTEMENTS EN JEAN

RDV LE SAMEDI 3 FÉVRIER 2024 DE 10H00 À 12H00

AU SIÈGE DE LA COMMUNAUTÉ DE COMMUNES (16 RUE DE NEUF-BRISACH) À VOLGELSHEIM

Pantalons, shorts, jupes, robes, salopettes, chemises, vestes, ou accessoires, le jean reste intemporel ! Apprenez à relooker, détourner, ou customiser vos vêtements en jean en dégustant les tartinades issues de la légumerie Terra Alter EST.

Atelier animé par Le Relais Est

12+ À PARTIR DE 12 ANS (places limitées)

€ GRATUIT

✂ MATÉRIEL FOURNI

Inscription obligatoire auprès de Louise DELPIERRE : l.delpierre@alsacerhinbrisach.fr

> Art'Rhena :

et si nous partageons la culture avec vous ?

Crédit photo: Steady Jenny

What will have been le 16 février 2024 à 20h00

UNE SAISON 2022/23 RÉUSSIE !

26 spectacles
53 levés de rideaux
6850 spectateurs

La saison 2022/23 de la salle de spectacle Art'Rhena a été **une belle réussite** et a su fédérer un public encore plus large autour d'une **programmation renouvelée qui vous a fait vivre une palette infinie d'émotions !**

QUOI DE PRÉVU POUR LE PREMIER SEMESTRE 2024 ?

Venez frissonner devant les **prouesses acrobatiques** de 3 circassiens australiens (What will have been le 16/02 à 20h00), vibrer avec les **percussionnistes** de Lay this drum (le 09/03 à 20h00), **chanter à plein poumons** durant Les (pas tant) petits caraoquets (de conserve) (le 17/05 à 20h00), **rire aux éclats** avec Alexis le Rossignol et Bene Reinisch (les 12 et 13/04 à 20h00) et **vous émouvoir en famille** en découvrant les aventures de Melle Gazole (le 17/01 à 15h00), les couleurs scintillantes de Ding (le 03/02 à 10h00) ou l'imagination débordante d'un grand enfant dans Bateau (le 24/03 à 15h00). **Certains de ces spectacles sont précédés ou suivis d'ateliers**, retrouvez tout le programme sur : artrhena.eu

NOUVEAU

Cette saison des food trucks seront présents sur l'île du Rhin certains jours de spectacle ! Plus d'infos sur notre page Facebook et notre site.

ZOOM SUR

AIR'RHENA
26 JANVIER À 20H00

10 doctorants des universités de Strasbourg, Freiburg et de la HEAR proposeront **un concert inédit et entièrement créé sur mesure pour Art'Rhena** le 26 janvier. Autour de la thématique de l'air et de son utilisation dans la musique, retrouvez des pièces originales ou des compositions inédites pour instruments à vents, voix ou machines. **Un moment unique à vivre en famille !**

BLABLABABEL
7 FÉVRIER À 15H00

Le conteur Julien Taubert nous racontera l'histoire d'une petite fille, née sur une île, entre la France et l'Allemagne et dont les parents ne parlent pas la même langue. **Une véritable enquête sur l'origine des langues**, à vivre dans un réel mélange de français et d'allemand ou chacun comprendra toute l'histoire, même s'il ne parle qu'une des deux langues. **Une expérience unique.**

> La santé transfrontalière : un sujet « urgent »



L'association « **Notre Canton Demain** » a réuni près de 250 personnes lors de la conférence « **les urgences en général et dans un cadre transfrontalier** » organisée le 16 novembre 2023 au centre culturel transfrontalier Art'Rhena.

Plusieurs thématiques ont été abordées : le **système de santé**, le **service des urgences** à l'échelle locale, régionale et nationale, les **acquis transfrontaliers dans le domaine de la santé** et les **objectifs pour notre territoire**. L'ensemble des participants a ainsi pu mieux comprendre l'organisation complexe des soins d'urgences dans la zone frontalière. De plus amples informations sur ce thème seront communiquées dans le prochain magazine intercommunal (diffusion prévue en mai 2024).



SERVICE PRÉVENTION ET GESTION DES DÉCHETS

**NOUVEAUX BUREAUX
À DROITE DE L'ENTRÉE DE LA DÉCHÈTERIE À BIESHEIM**
(30 rue de l'Écluse)

Déclaration d'emménagement/déménagement
demande de carte d'accès aux déchèteries, etc.

Horaires d'accueil :

DU LUNDI AU JEUDI : 9h00 - 12h00 et 14h00 - 17h00
VENDREDI : 9h00 - 12h00 et 14h00 - 16h00

Tél. : 03 89 72 02 54



CHANGEMENT D'ADRESSES

ÇA DÉMÉNAGE
dans nos services !



++++
++++
++++



PÔLE PETITE ENFANCE

Guichet unique / Relais Petite Enfance

**NOUVEAUX BUREAUX AU SIÈGE DE LA CCARB
À VOLGELSHEIM (16 RUE DE NEUF-BRISACH)**

Guichet unique

Informations sur les différents modes d'accueil
(individuels ou collectifs) sur le territoire.
Accueil sur RDV auprès de Mme SCHATZ : 03 89 72 31 80
ou guichet.unique.pe@alsacerhinbrisach.fr
(accueil selon le lieu d'habitation : Pôle Petite Enfance
à Volgelsheim ou à Fessenheim)

RELAIS PETITE ENFANCE (RPE)

Échanges, informations et animations pour assistantes
maternelles, enfants et parents.
LUN AU VEN : sur rendez-vous au 03 89 72 27 77
ou relais.pe@alsacerhinbrisach.fr

*Rendez-vous sur www.cc-alsacerhinbrisach.fr
pour connaître les permanences du Pôle Petite Enfance*